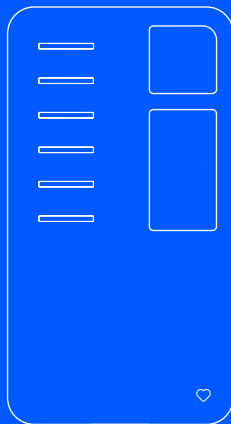


easee



SL Namestitveni in uporabniški priročnik

Equalizer Amp

Uvod

Informacije v tem letaku se nanašajo na izdelek Easee Equalizer Amp, razen, če je drugače določeno.

Pred uporabo izdelka preberite priročnik s pomembnimi informacijami o izdelku v embalaži izdelka ali na easee.com/manuals.

OPOZORILA IN OZNAKE PREVIDNO

Opozorilo označuje stanje, nevarnost ali nevarno ravnanje, ki lahko povzroči hude telesne poškodbe ali smrt.

Oznaka previdno označuje stanje, nevarnost ali nevarno ravnanje, ki lahko povzroči manjše telesne poškodbe ali škodo na izdelku.

OPOZORILO

Ta izdelek sme namestiti, popraviti ali servisirati le pooblaščen električar. Upoštevati je treba vse veljavne lokalne, regionalne in nacionalne predpise za električne inštalacije.

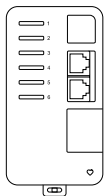
Optimalno delovanje

Equalizer Amp skupaj z Easee Equalizer omogoča pametnejše, varnejše in hitrejše polnjenje brez potrebe po pametnem števcu, če je namestitev ustrezno razširjena.

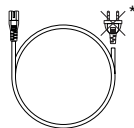
Tehnične specifikacije

Splošno	
Dimenzije izdelka	95 x 51 x 30 mm (V x Š x G)
Delovna temperatura	-20 °C do +50 °C
Teža	105 g
Oskrba	85-264 V AC
Sistem namestitve	TT, IT ali TN
Faze	1- ali 3-fazno
Senzorji toka	
Tip	CT sponke
Območje delovanja	0 – 100 A
Premer vodnika	najv. 16 mm
Dolžina kabla	1 m
Zaščita	
Stopnja zaščite	IP30
Izolacijski razred	II
Kategorija prenapetosti	OVC II
Povezljivost	
2 x RJ12 konektorja	
6 x reža za senzor	
1 x 12 pin razširitvenih vrat	

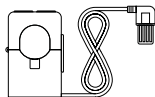
Pregled izdelka



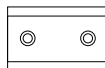
Equalizer Amp



Napajalni kabel



Senzorji toka x 3



Nosilec DIN



Razširitveni priključek

* Vtič ni vključen za napajalni kabel.

Navodila za namestitev

⚠ OPOZORILO

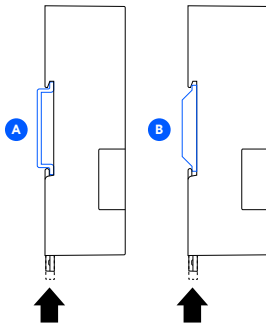
- Ta izdelek sme namestiti, popraviti ali servisirati le pooblaščen električar. Upoštevati je treba vse veljavne lokalne, regionalne in nacionalne predpise za električne inštalacije.
- Pred začetkom namestitve izklopite napajanje. Bodite zelo previdni in natančno upoštevajte navodila.



Namestitveno aplikacijo namestite na vaš telefon z obiskom eassee.com/installer-app ali skeniranjem črtna kode.

1 Equalizer Amp Pritrditev

1. Equalizer Amp namestite na letev DIN (A) v omarici z varovalkami. Če to ni mogoče, pritrdite priloženi nosilec DIN (B) na površino in nato namestite Equalizer Amp.



B

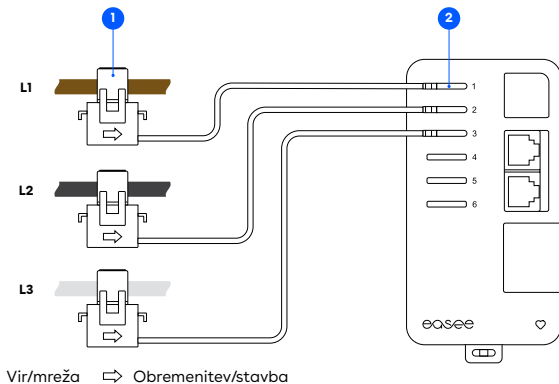
2 Senzorji toka

Pritrjevanje

1. Okoli vsakega vodnika pred ali za glavno varovalko pritržite tokovne senzorje. Puščica na senzorju mora biti usmerjena proti bremenu.

2. Senzorje toka, L1, L2 in L3, priključite na ustrezne sponke 1, 2 in 3.

OPOMBA! Glede na nacionalne standarde se lahko barve kablov razlikujejo od barv na slikah.



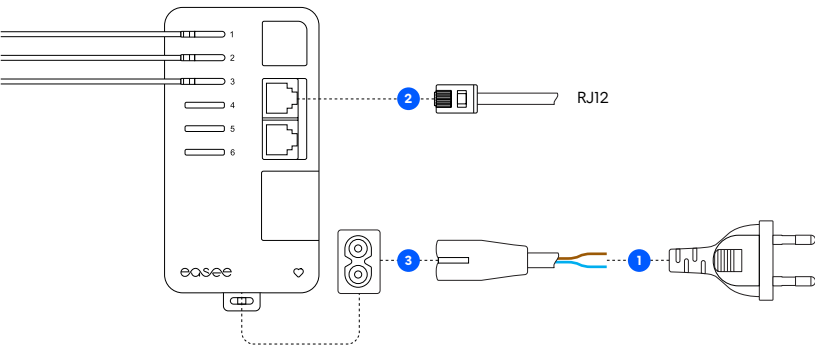
3 Equalizer Amp

Povezovanje

1. Priloženi napajalni kabel priključite na ustrezen vir napajanja. Priporočljiva je ločena varovalka z največjo nazivno močjo 16 A.
2. V škatli Equalizer poiščite kabel RJ12 in ga povežite s priključkom RJ12 na Equalizer Amp. Spodnji priključek RJ12 je namenjen priključitvi več kosov Equalizer Amp.

KONTROLNI SEZNAM! Pred vklopom Equalizer Amp, se prepričajte, da:

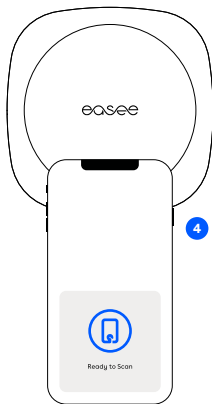
- o Na trenutnih senzorjih je trenutna smer pravilna.
 - o Polnilna mesta in Equalizer Amp imajo enako fazno zaporedje.
 - o Senzor toka L1 je priključen na priključek 1, senzor L2 na priključek 2 in senzor L3 na priključek 3 na Equalizer Amp.
3. Vklonite Equalizer Amp. Videti bi morali utripanje ♥ na spodnjem desnem vogalu naprave.



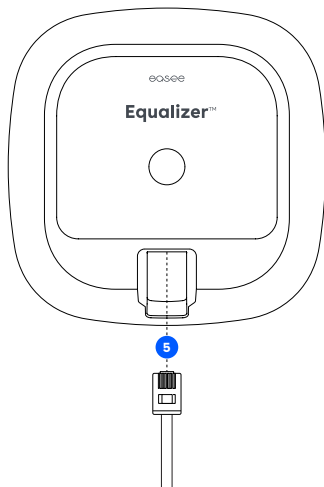
4 Equalizer Nastavitev

Za konfiguriranje Equalizer na lokaciji z več tokokrogi uporabite aplikacijo Installer.

Pred začetkom se prepričajte, da sta naprava Equalizer in nadrejeni polnilnik(-i) povezana v isto omrežje WiFi. Prav tako se prepričajte, da imate v mobilnem telefonu omogočeno funkcijo NFC.



1. Pojdite na „Ongoing sites (Obstoječa spletna mesta)“ ali „Update existing site (Posodobitev obstoječega spletnega mesta)“ in izberite svoje spletno mesto.
2. V razdelku „Site structure (Struktura spletnega mesta)“ izberite „Add Equalizer (Dodaj Equalizer)“.
3. Vnesite podatke o omrežju WiFi (isto omrežje, v katerega so povezani polnilniki).
4. Mobilni telefon pridržite na sprednji strani Equalizer, da prenesete podatke WiFi. Equalizer ne more sprejeti informacij, če je vklopljen.
5. Equalizer s kablom RJ12 povežite z Equalizer Amp.



Praktične podrobnosti

Pomen barv svetlečih diod

Bela, hitro utripanje - zagon

Bela, utripanje vsakih 10 s - običajno delovanje

Preklapljanje rdeča / bela - WiFi ni dodan

Rdeča, utripanje - brez podatkov iz merilnika moči

Rdeča, utripanje vsakih 10 s - napaka

Vijolična, utripanje vsakih 10 s - delovanje brez internetne povezave

Garancija

Naprava nima stvarnih napak in je v skladu z zakoni in predpisi za varstvo potrošnikov v državi, kjer je izdelek kupljen. Za vso pravilno nameščeno strojno opremo Easee velja naša 3-letna* omejena garancija.

*V nekaterih državah lahko velja podaljšana garancija.

Vzdrževanje

Izdelek ne potrebuje vzdrževanja. Če ga je treba popraviti, se obrnite na dobavitelja Easee.

Vračila in pritožbe

Glede vračila in reklamacije izdelka se obrnite na podporo za stranke Easee na [eaisee.support](https://www.easee.com/support).

Informacije v tem dokumentu so zgolj informativne, na voljo so takšne, kot so, in se lahko spremenijo brez predhodnega obvestila. Družba Easee ASA, vključno z njenimi hčerinskimi družbami, ne prevzema nikakršne odgovornosti za pravilnost ali popolnost informacij in prikazov ter ni odgovorna za vaše premisleke, ocene, odločitve ali njihovo odsotnost ali drugo uporabo informacij v tem dokumentu.

Nobenega dela te publikacije ni dovoljeno ponovno objavljati, razmnoževati, prenašati ali ponovno uporabljati v kakršni koli drugi obliki, na kakršen koli način ali v kakršni koli obliki za lastno uporabo ali uporabo katere koli tretje osebe, razen če se z družbo Easee ali njenimi podružnicami pisno dogovorite drugače. Vsaka dovoljena uporaba mora biti vedno izvedena v skladu z dobro prakso in zagotavljati, da družbi Easee ne bo povzročena škoda ali da ne bo prišlo do zavajanja potrošnika.

Easee in izdelki Easee, imena izdelkov, blagovne znamke in slogani, registrirani ali ne, so Easeejeva intelektualna lastnina in se ne smejo uporabljati brez predhodnega pisnega dovoljenja družbe Easee. Vsi drugi omenjeni izdelki in storitve so lahko blagovne ali storitvene znamke njihovih lastnikov.

September 2023 – različica 1.01

© 2023 Easee ASA. Vse pravice pridržane.



Easee ASA
Vassbotnen 23
4033 Stavanger, Norway

www.easee.com